

OBSERVATOIRE

des centres sociaux
et des espaces de vie sociale

www.senacs.fr



DONNÉES 2022



2023

ÉDITO

Nous avons le plaisir de vous présenter l'observatoire des structures d'animation de la vie sociale.

Cet observatoire partagé entre le réseau des caisses d'allocations familiales et des fédérations de centres sociaux témoigne d'une volonté commune de diffuser le plus largement possible ce que sont et ce que font les structures d'animation de la vie sociale, et le dynamisme important dans notre département depuis plusieurs années.

En 2022, ce sont 40 centres sociaux et 22 espaces de vie sociale qui agissent pour développer l'expression et la participation des habitants en donnant la possibilité d'être acteurs dans la mise en œuvre de leurs projets. Deux nouveaux espaces de vie sociale viennent d'être agréés en 2023, et d'autres projets de création sont déjà en cours.

Plus que jamais, ces structures sont des lieux d'engagement bénévole et citoyen où les habitants sont considérés comme des acteurs. Cette proximité avec les populations et leurs préoccupations quotidiennes, combinées à leur capacité à agir, font de ces structures des acteurs incontournables du développement local.

Ce dynamisme départemental rejoint les ambitions portées par la nouvelle convention d'objectifs et de gestion passée entre la cnaf et l'Etat pour la période 2023-2027, qui définit les priorités d'intervention et les moyens des caf pour les 5 prochaines années. L'objectif de développement des structures de l'animation de la vie sociale sur l'ensemble du territoire y figure en bonne place.

Cependant, on peut déjà s'apercevoir, au travers des éléments budgétaires recueillis par cet observatoire, que les situations économiques des structures associatives restent préoccupantes. Le contexte inflationniste a également des répercussions sur l'ensemble des équipements.

Nous porterons une attention particulière à ces évolutions, notamment dans le cadre des travaux du comité départemental des services aux familles, qui sera prochainement installé dans notre département.

Nous remercions les structures pour leur engagement et pour avoir toutes contribué à compléter cet observatoire cette année, cette plaquette reflète l'impact social important qu'elles représentent sur notre territoire.

Robert Ligier, Directeur de la Caf 94

Abdel-Krim Achemaoui, Président de la FDCS 94

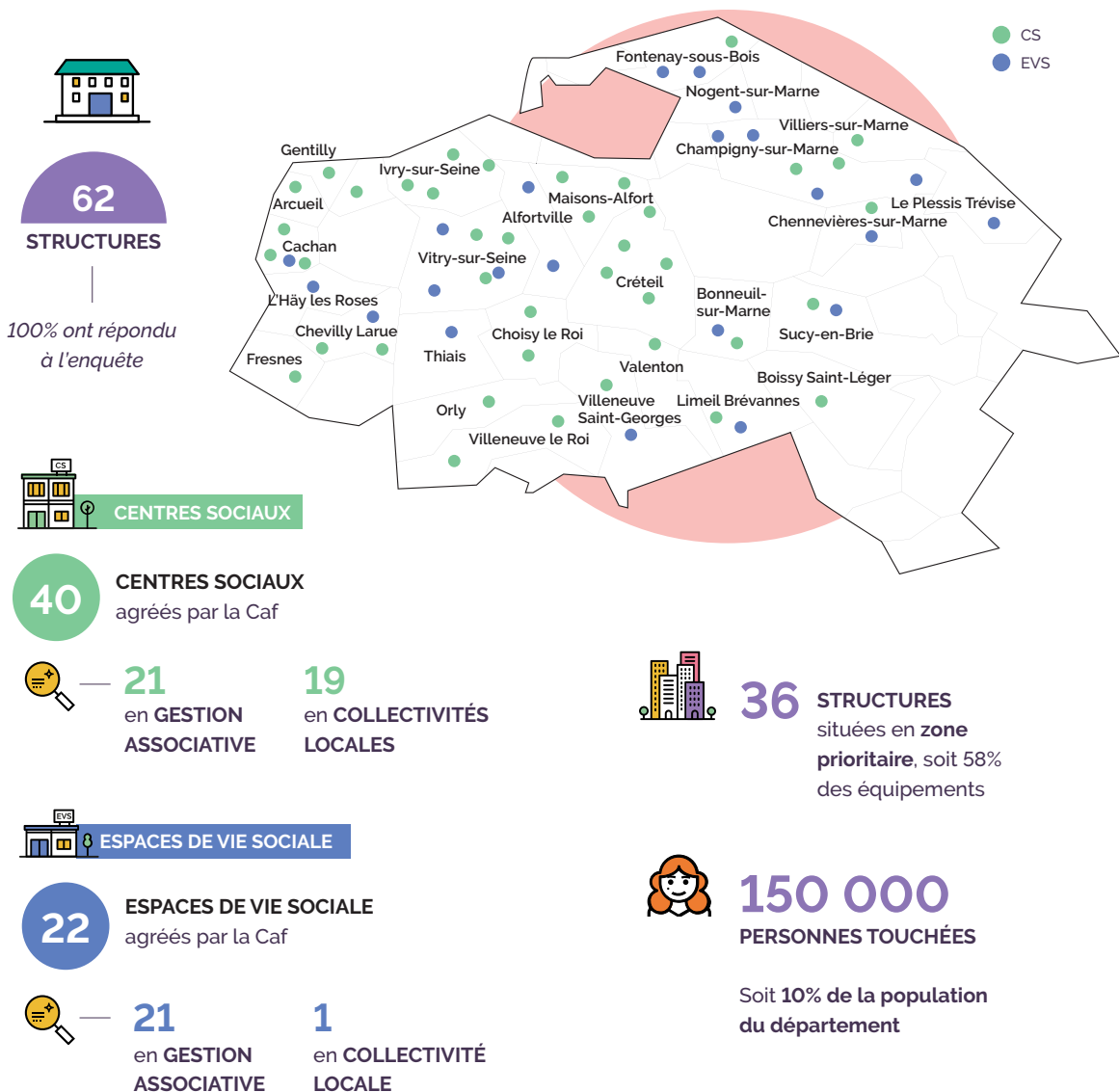
PORTRAIT DES STRUCTURES DE L'ANIMATION DE LA VIE SOCIALE

« Les centres sociaux et socio-culturels [et les espaces de vie sociale] entendent être des foyers d'initiatives portés par des habitants associés appuyés par des professionnels, capables de définir et de mettre en œuvre un projet de développement social pour l'ensemble de la population d'un territoire. »

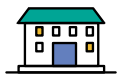
Extrait de la Charte fédérale d'Angers de juin 2000

Se plaçant dans le mouvement de l'éducation populaire, leurs projets sont fondés sur des principes et des valeurs : **le respect de la dignité humaine, la laïcité, la démocratie, la neutralité, la mixité et la solidarité.**

Ces structures, qui agissent en complémentarité, s'appuient sur la participation des habitants, le partenariat et l'ancrage territorial.



DYNAMISME DE L'ANIMATION DE LA VIE SOCIALE



+13

STRUCTURES AVS

créées lors des 5 dernières années
(5 centres sociaux et 8 EVS)



25% d'augmentation globale des **PERSONNES TOUCHÉES** par rapport à 2021.

Des taux de fréquentation qui continuent de remonter pour dépasser ceux de 2019, avant la pandémie.



3 020
BÉNÉVOLES



pour un total de **133 922 heures**, soit **83 Equivalents Temps Pleins (ETP)**



500 ÉVÈNEMENTS

d'animation de la vie locale portés par les structures



650 JEUNES
accueillis en stage ou service civique.



704 SALARIÉS,
soit **407 ETP**



291 COLLECTIFS
ET INITIATIVES
d'habitants soutenus

Accompagnement des transitions



90% DES STRUCTURES
positionnées sur le
NUMÉRIQUE :

accompagnent des habitants autour de l'accès aux droits numériques, l'acquisition des compétences de bases, l'accès au matériel et réseau, la prévention, ...



94% DES STRUCTURES
actives sur la transition
ÉCOLOGIQUE ET SOLIDAIRE :

accompagnent des habitants autour du tri sélectif, compostage et réduction des déchets, les économies d'énergie, les achats reconditionnés, la sensibilisation, ...



78% DES STRUCTURES
participent aux
ENJEUX DÉMOCRATIQUES :

accompagnent des habitants autour de l'organisation d'échanges et débats sur les enjeux sociétaux et locaux, l'accompagnement de dynamiques de dialogue entre habitants et élus, les liens et soutiens aux instances de démocratie locale, ...

LES FONCTIONNEMENTS ET MODES D'ACTIONS DES STRUCTURES D'ANIMATION DE LA VIE SOCIALE

L'accueil

CENTRES SOCIAUX



56 HEURES
D'OUVERTURE

hebdomadaire moyenne
par structure



39 HEURES
D'ACCUEIL

hebdomadaire moyenne
par structure

ESPACES DE VIE SOCIALE



37 HEURES
D'OUVERTURE

hebdomadaire moyenne
par structure



27 HEURES
D'ACCUEIL

hebdomadaire moyenne
par structure

Actions hors les murs



346 HEURES
HORS LES MURS
hebdomadaires
9h/structure



133 HEURES
HORS LES MURS
hebdomadaires
6h/structure



24 900 HABITANTS

*Rencontres Animations,
aller vers, permanences, ...*



5 900 HABITANTS

*Rencontres Animations,
événements, ...*

Liens a distance



Maintien des liens à distance auprès de

5 500 HABITANTS

Mails, téléphone, réseaux sociaux,...

DES STRUCTURES AU SERVICE DES TERRITOIRES

Thématiques des actions et zoom sur l'accès aux droits dans les centres sociaux



92% CENTRES SOCIAUX sont positionnées sur l'ACCÈS AUX DROITS



41 300 PERSONNES accompagnées dans l'année,

Pratiquement le double de 2021.

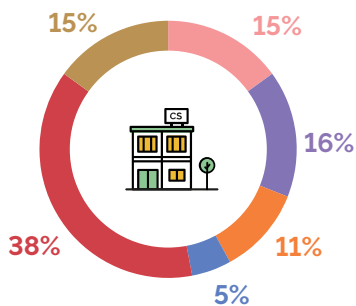
Des offres de service pour tous

Répartition des personnes participant aux actions, projets et services par tranche d'âge

CENTRES SOCIAUX



34 120 PARTICIPANTS



5 112
0-6 ANS

1 580
18-25 ANS

5 588
7-10 ANS

13 254
26-59 ANS

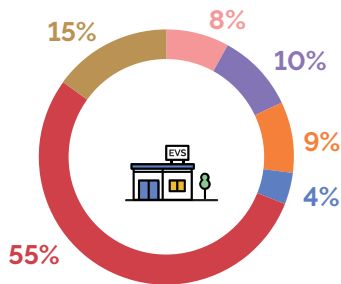
3 601
11-17 ANS

4 985
DÈS 60 ANS

ESPACES DE VIE SOCIALE



14 705 PARTICIPANTS



1 122
0-6 ANS

580
18-25 ANS

1 441
7-10 ANS

8 034
26-59 ANS

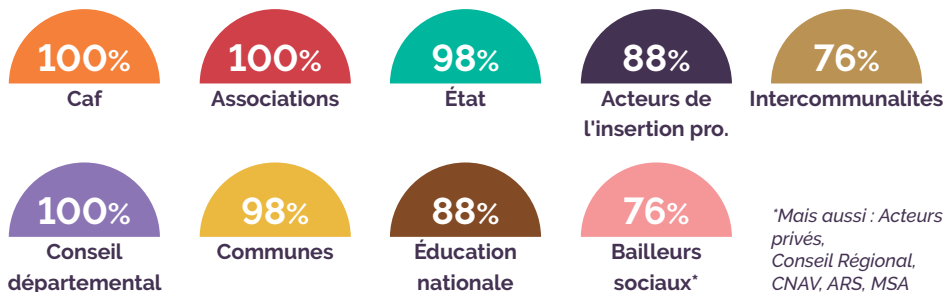
1 261
11-17 ANS

2 267
DÈS 60 ANS

PARTENARIATS ET ZOOM SUR LA VIE ASSOCIATIVE

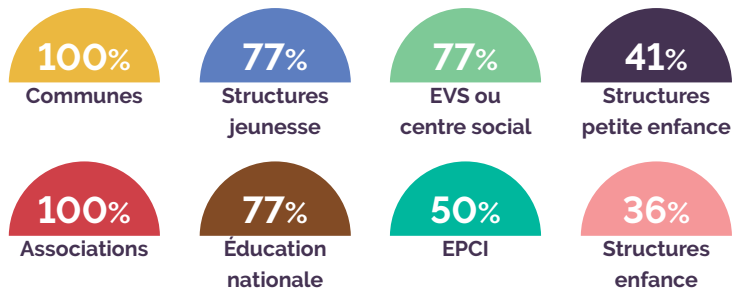
Partenariats

CENTRES SOCIAUX



DES CENTRES SOCIAUX en lien avec un contrat, dispositif ou une politique local : PEDT, CLSPD, CTG, ...

ESPACES DE VIE SOCIALE



ZOOM sur la vie associative



561 ASSOCIATIONS ACCUEILLIES par les centres sociaux



FRAGILISATION FINANCIÈRE des structures associatives de l'animation de la vie sociale.



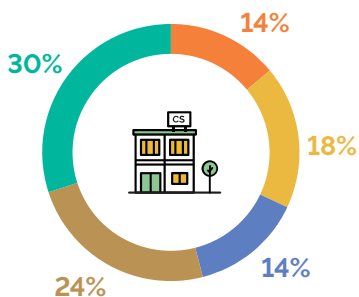
24 ASSOCIATIONS SOUTENUES DANS LEUR CRÉATION par les centres sociaux

+71% D'AUGMENTATION DES DÉFICITS des centres sociaux déjà en fragilité

+9% D'AUGMENTATION DES CHARGES des EVS, malgré la baisse du nombre de salariés et d'ETP.

LES RICHESSES HUMAINES DES STRUCTURES D'ANIMATION DE LA VIE SOCIALE

CENTRES SOCIAUX



459 BÉNÉVOLES ADMINISTRATEURS
soit 4,7 ETP
sur le département



774 BÉNÉVOLES D'ACTIVITÉS RÉGULIERS
soit 38,4 ETP
sur le département



605 SALARIÉS
soit 8,7 ETP
par structure

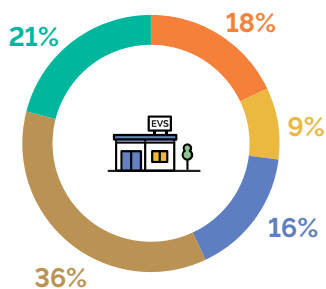


968 BÉNÉVOLES PONCTUELS
soit 7,1 ETP
sur le département



475 STAGIAIRES ET SERVICES CIVIQUES

ESPACES DE VIE SOCIALE



190 BÉNÉVOLES ADMINISTRATEURS
soit 4,7 ETP
sur le département



390 BÉNÉVOLES D'ACTIVITÉS RÉGULIERS
soit 24,5 ETP
sur le département



99 SALARIÉS
soit 2,7 ETP
par structure



229 BÉNÉVOLES PONCTUELS
soit 3,9 ETP
sur le département



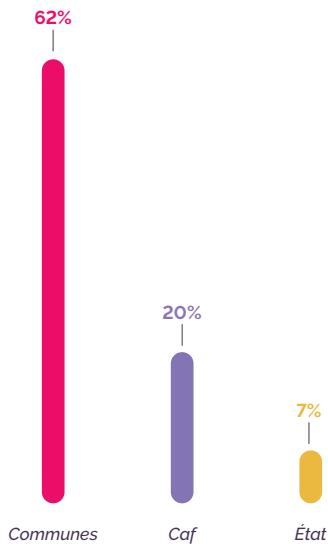
173 STAGIAIRES ET SERVICES CIVIQUES

LES RESSOURCES DES STRUCTURES D'ANIMATION DE LA VIE SOCIALE



CENTRES SOCIAUX

Les financeurs



21,9M €
de BUDGET cumulé



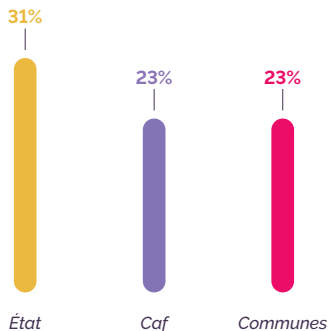
549 793 €
de BUDGET moyen

Répartition des structures par budget



ESPACES DE VIE SOCIALE

Les financeurs

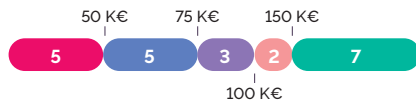


2,7M €
de BUDGET cumulé



126 906 €
de BUDGET moyen

Répartition des structures par budget



PROJET SENACS

Expérimentation locale au démarrage (Rhône-Alpes), l'Observatoire SENACS - Système d'Echanges National des Centres Sociaux – rend compte depuis plus de 10 ans des activités et de l'organisation des Centres sociaux et des Espaces de Vie sociale pour l'ensemble des territoires, départements et régions en métropole et Outre-Mer.

Animé localement par les CAF et les Fédérations locales ou Unions régionales des centres sociaux, SENACS est un outil partagé au service de la valorisation et de l'engagement des structures de l'animation de la vie sociale. Coordinné à l'échelle nationale, l'Observatoire appuie ses résultats et ses productions sur la base d'une enquête annuelle, diffusée à l'ensemble des 2300 centres sociaux et 1450 EVS. Couvrant les grands pans de la vie et des réalisations des structures, cette enquête contribue à qualifier leur impact sur les territoires.

Selon le principe de savoir « compter autrement » et « ne pas tout compter » (tel qu'inspiré du regard du philosophe Patrick Viveret), l'Observatoire se donne ainsi l'ambition d'éclairer et d'apprécier la valeur de structures « en contexte » impliquées pour répondre aux défis de notre société.

Consulter les publications et données de SENACS : www.senacs.fr

Suivre l'actualité de SENACS sur LinkedIn - page *Senacs – Observatoire des Centres sociaux et des EVS*

PILOTAGE ET COORDINATION

Un projet co-porté par la CNAF, la FCSF et leurs réseaux.

Caisse Nationale des Allocations Familiales - CNAF

Éric Desroziers et
Évelyne Lebossé-Couët

Fédération des centres sociaux et socioculturels de France – FCSF

Anne Fleury-Raemy

Caisse d'Allocations Familiales du Rhône - CAF du Rhône

Jean-Baptiste Chiodi

Union Régionale Auvergne Rhône Alpes Centres Sociaux – AURACS

Fabrice Gout

Coordinateur national

Alexis Gruyer

COORDONNÉES

Caf du Val-de-Marne

Patrick Verzier
Réfèrent Animation de la vie sociale
patrick.verzier@caf94.caf.fr

Fédération de centres sociaux du Val-de-Marne

Guillaume Samson
Chargé de mission
fd94.samson@centres-sociaux.fr

FICHE NATIONALE

ENQUÊTE 2023 - DONNÉES 2022

- Un observatoire national partagé entre CNAF et FCSF et co-piloté en local par les 2 réseaux
- Un panorama annuel de l'activité des centres sociaux et des espaces de vie sociale



CENTRES SOCIAUX

2 300
STRUCTURES



77%
en zone
URBAINE

23%
en zone
RURALE

4,8 millions
D'HABITANTS
touchés par
l'action des
centres sociaux

+ de 27 000
BÉNÉVOLES dans les
instances de pilotage

Près de 92 000
BÉNÉVOLES d'activités



61 800 SALARIÉS environ
12,6 ETP en moyenne par structure



688 800 € de BUDGET moyen



ESPACE DE VIE SOCIALE

1 500
STRUCTURES



43%
en zone
URBAINE

57%
en zone
RURALE

1,4 million
D'HABITANTS
touchés par l'action
des espaces de vie
sociale

+ de 14 000
BÉNÉVOLES dans les
instances de pilotage

+ de 47 000
BÉNÉVOLES d'activités

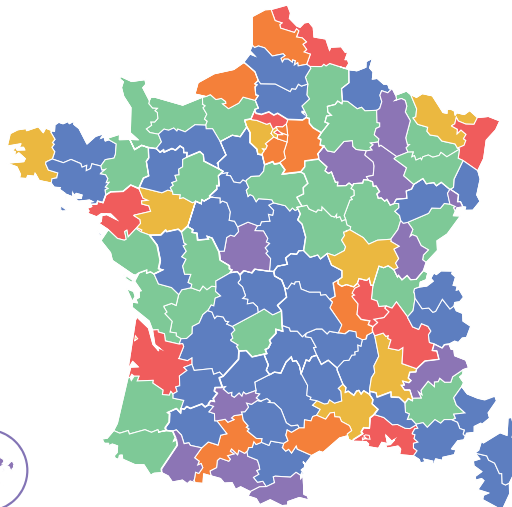
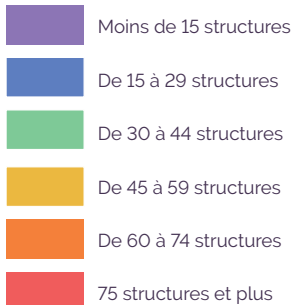


8 150 SALARIÉS environ
2,9 ETP en moyenne par structure



110 500 € de BUDGET moyen

DENSITÉ DE RÉPARTITION DES STRUCTURES



PROJET
SENACS

SENACS - SYSTÈME D'ÉCHANGES NATIONAL DES CENTRES SOCIAUX

www.senacs.fr

